

Pla de convivència

Índex

I. Introducció.	4
II. Marc Legal.	7
III. Dades del centre i contextualització.	8
IV. Missió i valors.	10
V. Objectius generals.	11
VI. Objectius específics.	12
VII. Àmbits d'actuació i nivells d'actuació.	13
VIII. Actuació per àmbits:	14
a. Valors i actituds:	14
• Personal & Family Project.	15
• Connecta +	18
• Pla d'igualtat.	19
• Team Leaders.	22
• Tutoria personal i familiar.	23
b. Resolució de conflictes i mediació.	24
c. Marc organitzatiu:	27
• Objectius i indicadors.	28
IX. Seguiment del pla i avaluació.	32
X. Consideracions finals.	33
Annex.	34
Protocols d'intervenció, prevenció, detecció.	

I. Introducció.

Aquest document de Pla de Convivència està elaborat en el marc d'una societat que està en canvi permanent en tots els seus àmbits i que necessita educar l'alumnat amb constància, serenitat i esperit positiu -com un dels eixos i objectius bàsics de l'aprenentatge- un sentit de convivència que va més enllà de la simple coexistència (cfr. **Projecte de Convivència i èxit educatiu**, Departament d'Educació, setembre 2021).

Si bé es pot entendre que l'escola és el reflex de la societat on els ciutadans adquireixen uns coneixements i hàbits de socialització, de relació amb els altres, no podem deixar de banda que la societat propera i del futur estarà constituïda per aquells ciutadans que han estat educats a les nostres escoles i, per tant, la convivència, el respecte, la integració, l'ajut mutu, etc. s'esdevenen uns dels objectius més primordials de la tasca educativa.

Des del primer moment, a Institució Familiar d'Educació hem entès que tots aquests aspectes relatius a l'educació de les persones han d'anar de la mà de les famílies, que són els primers educadors dels fills, als quals l'escola no pot substituir. De manera que tot el que s'exposarà en el següent document va seguit d'un acompanyament de les famílies perquè sostinguin, reforcin i segellin -en la mida de les seves possibilitats- tots aquests aprenentatges que portaran a la millora de la cohesió social, la convivència interpersonal, etc- en el marc de la nostra societat.

Conviure significa viure plegats i en bona relació (cfr. **Projecte de Convivència i èxit educatiu**, Departament d'Educació, setembre 2021). La formació integral que es dona a les escoles de Institució Familiar d'Educació tracta d'aconseguir que cada alumne, cada alumna, progressi personalment, perquè estan realment convençuts que pot millorar i perquè existeix un compromís personal amb aquesta millora. Això és, en essència, educar la persona íntegrament. Educar és molt més que transmetre uns coneixements. Tant una bona preparació acadèmica com una educació en els valors que els prepari amb responsabilitat i autonomia personal per afrontar tots els reptes, totes les decisions personals i en relació amb els altres que s'esdevindran en el seu futur com a ciutadans en mig de la societat. En aquest sentit, tots els aspectes de l'educació integral de cada persona intervenen -personalitzant, tal i com és el nostre estil educatiu- en la consecució dels objectius que representen una bona convivència on la pluralitat, la participació activa en diferents àmbits, la inclusió, igualtat d'oportunitats, etc. i una cultura de la pau estan presents en el dia a dia escolar.

Escollar, a més, s'esdevé una de les eines principals per a una bona acollida de les persones i per a un acompanyament personal. També, des de l'inici de les nostres escoles, aquesta eina ha estat molt present com un dels elements de prevenció per a la resolució de possibles conflictes. La figura del tutor personal personifica, més encara, una actitud preventiva vers les possibles dificultats que

puguin sortir en la relació entre les persones que conformen la comunitat educativa. L'escolta activa, empàtica i acollidora s'ha esdevingut una eina essencial en el nostre quefer educatiu diari.

Aquest Pla de convivència, que mostrarem a continuació, és l'instrument on queden reflectides les accions que es prenen per part de tota la comunitat educativa per anar avançant en la consecució d'una millor convivència entre les persones que, de retruc, servirà per respondre a les necessitats de la societat actual: aconseguir un major respecte entre les persones, una acollida integradora a tothom, un foment de les llibertats personals i d'opinió i un tracte on el foment de la pau sigui la base de tota la relació humana.

II. Marc Legal.

El Pla de convivència és l'instrument on es reflecteixen les accions que el centre desenvolupa per capacitar tot l'alumnat i la resta de la comunitat educativa per a la convivència i la gestió positiva dels conflictes.

Aquest document està impregnat dels valors que es viuen i transmeten al col·legi (caràcter propi) des del primer dia i que podrien resumir-se en un estima profunda per la llibertat personal amb la responsabilitat que això comporta.

Tanmateix, el present document es basa en la normativa vigent que tot centre concertat per la Generalitat de Catalunya ha de contemplar:

- La Llei orgànica 2/2006, de 3 de maig, d'educació, estableix a l'article 121.2 l'obligatorietat que tots els centres elaborin un Pla de convivència i l'incloguin dins el Projecte Educatiu de centre.
- La Llei Orgànica 8/2013, de 9 de desembre, per a la millora de la qualitat educativa, determina a l'article 124.1 que els centres inclouran a la programació general anual el seu pla de convivència i totes aquelles actuacions i activitats programades pel foment de la convivència escolar.
- La Llei 12/2009, del 10 de juliol, d'educació, disposa a l'article 30 que l'aprenentatge de la convivència és un element fonamental del procés educatiu i així ho ha d'expressar el Projecte Educatiu de cada centre. Els centres han d'establir mesures de promoció de la convivència.
- El Decret 102/2010, de 3 d'agost, d'autonomia dels centres educatius, disposa a l'article 23.2 que les normes d'organització i funcionament del centre han d'incorporar les mesures de promoció de la convivència establertes en el centre.
- El Decret 279/2006, de 4 de juliol, sobre drets i deures de l'alumnat i regulació de la convivència en els centres educatius no universitaris de Catalunya, reforça el caràcter educatiu que han de tenir els processos i les accions que s'emprenquin, tant per prevenir com per corregir conductes inadequades. A l'article 6 s'estableix que a cada centre s'ha de constituir una comissió de convivència.
- Acord GOV/79/2016, de 14 de juny, pel qual s'aprova el Protocol d'actuació entre els departaments de treball, afers socials i famílies i d'ensenyament, de prevenció, detecció, notificació, derivació i coordinació de les situacions de maltractament infantil i adolescent en l'àmbit educatiu.
- Projecte de convivència i èxit educatiu. Continguts de l'aplicació informàtica per a l'elaboració del projecte de convivència. Setembre 2021

III. Dades del centre i contextualització.

El centre docent Institució La Farga, situat a Sant Cugat del Vallès és una escola privada, creada d'acord amb el dret reconegut en l'article 27.6 de la Constitució espanyola i explicitat en l'article 21 de la Llei Orgànica 8/1985, de 3 de juny, reguladora del Dret a l'Educació (LODE).

Aquest centre té com a titular la Institució Familiar d'Educació i ha estat promogut amb esperit cooperatiu, per pares de família per donar als alumnes una educació integral, dins del compliment de la legislació vigent i del caràcter propi del centre

La nostra escola imparteix les etapes educatives següents: Educació Infantil, Educació Primària, Educació Secundària i Batxillerat ha estat degudament autoritzada (DOGC 723), té el número de codi A08025885 en el registre del Departament d'Ensenyament de la Generalitat, i gaudeix de la personalitat jurídica que li atorguen les lleis.

Amb data de setembre de 2001, el centre ha accedit al règim de concerts establert per la LODE i la LOMCE.

Els ensenyaments impartits en el centre s'ajusten a la legislació vigent i a les disposicions reglamentàries publicades pel Govern de la Generalitat, en particular als decrets que estableixen els currículums de les etapes educatives que l'escola imparteix.

El caràcter propi del centre reuneix els requisits establerts en l'article 115 de la LOE, i tots els membres de la comunitat educativa el coneixen i el respecten com a descripció del model educatiu que l'escola ofereix a la societat en el marc de la llibertat d'ensenyament.

Aquest reglament de règim interior ha estat elaborat en fidelitat al caràcter propi de l'escola, les lleis orgàniques vigents (LODE, LOE i LOMCE) i les disposicions que les desenvolupen.

Així mateix, també ha respectat a cada moment la normativa establerta pel Parlament de Catalunya mitjançant la Llei 12/2009, de 10 de juliol, d'educació.

(Cfr. NOFC Institució La Farga)

Actualment formen part del centre aproximadament 800 famílies que, traduït en alumnes, són aproximadament 1530. L'alumnat prové de diferents poblacions properes a l'escola i es traslladen al centre amb les seves famílies, mitjans de transport públics o transport escolar.

Hi ha un volum elevat de persones que tenen un gran sentit de pertinença a l'escola, i mostra d'això és el gran nombre d'exalumnes que matriculen als seus fills i/o professorat que hi treballa.

Els resultats acadèmics dels alumnes, a nivell global, són bons. Els i les nostres alumnes promocionen o graduen amb un nivell de preparació important per a la seva vida professional i ensenyaments posteriors, com queda corroborat en els resultats de proves externes de competències bàsiques a 6è de Primària i 4t d'ESO tenint com a referència altres centres de la mateixa complexitat (Centre de tipologia A: Veure resum de la inspecció educativa en l'informe AVAC del curs 2016-2017).

Als estudis de Batxillerat, els resultats obtinguts en els darrers anys estan per sobre del 100% d'aprovat en les PAU.

IV. Missió, visió i valors.

Missió: “Posar el nostre coneixement pedagògic i la nostra experiència educativa al servei de les famílies, veritables protagonistes de l’educació dels seus fills, perquè aquests esdevinguin persones íntegres, ciutadans solidaris i professionals competents. Ho fem a través de l’atenció personalitzada a cada alumne i cada família, fomentant l’excel·lència acadèmica en la diversitat, promovent la recerca de la veritat i la pràctica de les virtuts cristianes, com a base de la seva vida personal, familiar i social”.

Visió: “Esdevenir una institució educativa, humanista i innovadora, que contribueixi a la millora de la societat a través de la formació integral de moltes famílies i professionals de l’educació”.

Valors: Els nostres valors es fonamenten en l’humanisme cristià:

- Interès per cada persona i per la seva formació a través de l’estimació, el respecte i la solidaritat.
- La integritat personal amb autonomia, ús responsable de la llibertat i la voluntat de millora contínua.
- El treball ben fet amb iniciativa, esforç, obertura als altres i esperit de servei gràcies a la sinceritat, la lleialtat, la humilitat.
- Un clima d’optimisme, confiança i col·laboració.

Com es pot desprendre d’aquestes paraules, les escoles d’Institució Familiar d’Educació, des del mateix moment de la seva fundació, han posat en valor l’educació integral de la persona, la qual cosa comporta una atenció molt específica a cada alumne i alumna i la cura de les seves relacions amb tots aquells que l’envolten.

V. Objectius generals.

- Assegurar i garantir el compromís de tota la comunitat escolar en l'objectiu de la bona convivència en el centre i l'entorn.
- Potenciar l'equitat educativa i el respecte a la diversitat.
- Ajudar a cada alumne a relacionar-se amb ell mateix, amb els altres i amb el món.
- Garantir una aplicació ferma i flexible de les normes.
- Fomentar la cultura de la mediació i el diàleg com a eina bàsica en la gestió del conflicte.
- Contribuir a una cultura de la pau i la no-violència, juntament amb els valors que fan possible preservar i enriquir la vida de totes les persones.

VI. Objectius específics.

- Sensibilitzar la comunitat escolar de la necessitat d'elaborar un Projecte de convivència amb la implicació i el compromís de tots els agents educatius.
- Elaborar una diagnosi participativa sobre la situació de la convivència en el centre.
- Crear els espais necessaris per afavorir la participació dels diferents sectors de la comunitat en l'elaboració del projecte.
- Constituir i dinamitzar la comissió de convivència.
- Promoure una cultura inclusiva i potenciar la competència social i ciutadana de l'alumnat.
- Educar en el valor de la norma i potenciar la participació de l'alumnat en la seva elaboració.
- Garantir l'òptima incorporació dels nous membres de la comunitat escolar.
- Promoure la participació de l'alumnat en les activitats complementàries, extraescolars i de lleure educatiu de l'entorn.
- Sensibilitzar la comunitat escolar en la importància del valor del diàleg i la gestió positiva dels conflictes.
- Participar en iniciatives i projectes compromesos en la cultura per a la pau.
- Formar les persones perquè siguin capaces d'informar-se, entendre i analitzar críticament situacions de conflicte social, de violència i de pau.
- Elaborar una estructura organitzativa i una gestió de recursos que afavoreixin la convivència i el clima escolar.
- Potenciar la participació de tots els sectors de la comunitat escolar com a element bàsic per garantir la convivència i el clima escolar.
- Afavorir els canals de comunicació del centre educatiu com a elements facilitadors de la convivència i el clima escolar.

VII. Àmbits d'actuació i nivells d'actuació.

Un plantejament global de la convivència necessita una acció coordinada i coherent entre tots els agents educatius que intervenen en els diferents espais i temps dels nostres alumnes. És per això que entenem que les accions dirigides a formar en la convivència han de plantejar-se des de tres àmbits d'intervenció:

- Aula.
- Centre.
- Entorn.

En cadascun d'aquests àmbits d'intervenció, han d'encarar-se els objectius del Projecte des de tres nivells diferents:

A. Valors i actituds.

Contribuir que tot l'alumnat sigui competent en la relació amb si mateix, amb els altres i amb el món per tal d'aconseguir l'èxit acadèmic, personal, social i laboral.

B. Resolució de conflictes.

Quan es produeixen situacions que atempten contra la convivència calen mecanismes d'actuació i orientacions per tal de recuperar la relació entre les parts, reparar-ne els danys i aportar resolucions positives a aquestes situacions.

C. Marc organitzatiu.

No és possible la convivència si no tenim una organització que gestioni, articuli i doni sentit a les actuacions i als processos. L'organització afavoreix o dificulta el clima de convivència.

VIII. Actuació per àmbits.

El centre incorpora mesures per a la promoció de la convivència i, específicament, mecanismes i fórmules per a la prevenció i resolució de conflictes, mitjançant elements com els següents:

- El caràcter propi i el projecte educatiu pel que fa al model de persona i educació.
- Les Normes d'Organització i Funcionament del Centre.
- Els propis plans d'estudis que incorporen objectius, competències i continguts que promouen la convivència.
- La planificació de l'acció tutorial.
- L'actuació dels equips de professors i especialment del tutor de cada grup i de cada alumne en l'exercici de les seves funcions.
- L'existència de plans específics de convivència.
- La carta de compromís educatiu.

A. *Valors i actituds.*

El projecte educatiu del col·legi es fonamenta en l'humanisme cristià, és a dir, en la visió cristiana de la persona humana i la seva relació amb Déu, la societat i el món. Amb l'objectiu d'arribar a la persona en la seva globalitat, en distingirem cinc dimensions. Cal aclarir que aquesta distinció precisament de cinc dimensions és una de les possibles opcions per mirar d'aprofundir una realitat complexíssima com és la persona. Al col·legi ens resulta pràctica.

Amb la paraula dimensions volem fer explícita la unitat de la persona. Aquestes dimensions no són com parts o compartiments separats. La persona madura quan desenvolupa harmònicament totes les dimensions: Les cinc que distingim són la física, la intel·lectual, la transcendent, l'emocional i la social.

Per al Pla de convivència és primordial tenir un pla de prevenció, que està inclòs en tot el pla de formació integral de la persona, que desenvolupem des dels primers cursos fins al final de tota l'etapa escolar. Amb programes molt específics que toquen tots els aspectes relacionats amb la convivència, la nostra escola té un ampli ventall d'accions concretes vers el tractament de la convivència en positiu. Es a dir, al llarg de tot el curs es van tractant diferents aspectes relacionats en la millora de la convivència. D'aquesta manera, tots els programes que comentem tot seguit componen un pla d'actuació molt exhaustiu per al foment de la convivència, no només entre iguals sinó amb tots els components de la comunitat educativa.

A continuació, detallem el pla específic de formació integral en la convivència que compren els següents programes:

1. Personal & Family Project. Pla de tutoria grupal.
2. Connecta +. Ús d'Internet i comportament amb les tecnologies.
3. Pla d'Igualtat.
4. Team Leaders. Programa de lideratge en la convivència.
5. Tutoria personal i familiar.

1. Personal & Family Project. Pla de tutoria grupal.

El *Personal & Family Project* és un programa per a l'educació integral dels i de les alumnes que desenvolupa l'escola però lidera cada família. Es treballa a través de la tutoria grupal i la tutoria personal d'alumnes i familiar. L'objectiu del projecte és ajudar els alumnes a créixer en un lideratge ètic per arribar a ser persones íntegres, ciutadans solidaris i professionals competents. D'aquesta manera, cada alumne pot desenvolupar el seu potencial en totes les seves dimensions i arribar a ser feliç.

El projecte situa l'eix central del creixement personal en la solidaritat i l'estima als altres, ja que creiem que és el camí més segur per ser feliç i també per contribuir a fer un món millor per a tots.

El Personal & Family Project es vertebrava al voltant de tres eixos:

- El model Airiss. Sistema de 6 fortaleces internes (autonomia, identitat, resiliència, integritat, sociabilitat i saviesa) per créixer i ser feliços al segle XXI. Cada fortalesa articula des d'un vessant ètic i psicològic, les qualitats, capacitats i virtuts humanes, de sempre, que es fonamenten en una visió cristiana de la vida.
- La preocupació pels altres i el compromís social l'entendem com a sentit últim per al creixement personal. La millora del món s'aconsegueix millorant, en primer lloc, la vida de les persones que tenim al nostre voltant. Per motivar i orientar la cura dels altres s'utilitzaran les 14 accions caritatives per atendre les necessitats de qualsevol persona, representades a les obres de misericòrdia que Jesucrist ens va proposar.
- La metodologia didàctica es basa en la cooperació i reflexió dels alumnes i que així puguin integrar amb profunditat i de manera personal les diverses fortaleces a la seva vida quotidiana.

Cada trimestre, el *Personal & Family Project* ofereix al tutor/a, a les famílies i als tutors i tutores personals, una proposta de treball per als alumnes, que desenvolupa dos de les sis fortaleces del model AIRISS. Tot aquest treball s'organitza al voltant d'un tema d'interès social.

El tutor o tutora de curs lidera a la escola el projecte al llarg de les sessions a la classe de tutoria.

El tutor i la tutora personal segueix el seu desenvolupament per ajudar l'alumne/a a assolir els punts de millora que prèviament han concretat a casa amb els seus pares, que han de ser els veritables protagonistes i líders del projecte de millora del seu fill.

Els i les alumnes, en un quadern de treball, apunten les seves reflexions i els seus objectius de millora de cada aspecte que es treballa. Dos cops al trimestre, el quadern proposa la important participació de la família i del tutor/a personal. L'activitat familiar convida els pares a parlar amb el seu fill/a i a proposar-li un petit objectiu de millora. El quadern també s'utilitzarà durant les converses amb el tutor o tutora personal que ajudarà a l'alumne a assolir la millora que s'ha concretat amb els seus pares.

Atenent als tres eixos abans comentats, la proposta trimestral sempre segueix aquest esquema:

- Fortaleses: cada trimestre es treballen especialment dues de les sis fortaleses. D'aquesta manera, al llarg d'un curs escolar complet es treballen les sis fortaleses. Per viure cada fortalesa es proposen uns hàbits que s'apliquen a les diferents dimensions de la vida dels alumnes: física, emocional, social, racional i transcendent. Els pares i el tutor o tutora personal proposaran a cada alumne o alumna objectius de millora que vagin incorporant aquests hàbits en les seves vides.
- Preocupació pels altres i compromís social: cada trimestre es proposa un marc de referència que recolza la importància que té que cadascun de nosaltres siguem millors perquè el món sigui millor. Aquest marc de referència està relacionat amb algun dels grans problemes que afecten a la humanitat (immigració, fam, pobresa, etc.) perquè els alumnes els coneguin des d'una perspectiva solidària, se sensibilitzin amb les persones que pateixen i passin a l'acció. Serà molt bo donar visibilitat a aquest marc de referència a la resta d'assignatures i d'activitats escolars. Per exemple, es pot fer un mural a classe, o es pot tractar la temàtica a coneixement del medi o treballar alguna lectura a llengua catalana, castellana o anglesa.
- Metodologia didàctica:
La majoria de les activitats utilitzen rutines de pensament. Cal fer visible el pensament dels alumnes: ha de sortir de l'interior dels alumnes la voluntat de millorar i de créixer com a persona, la sensibilització necessària per mirar els altres amb estima i descobrir allò en el que els poden ajudar.
Els alumnes treballaran en grup cooperatiu. El grup cooperatiu que s'utilitzarà és el grup base, que és el grup de màxima confiança entre els seus membres. Aquest grup facilitarà tractar els temes de caire personal i que els alumnes s'ajudin i aconsellin.

De **1r a 4t de Primària** està en construcció.

A tall d'exemple, detallarem com es treballa cada aspecte a 5è de Primària. Més endavant, a la resta de cursos, només hi posarem el títol de cada proposta de treball per curs.

5è de Primària.

1r trimestre: La immigració, una oportunitat per a la convivència:

a) Fortaleses que es treballen: Resiliència i Saviesa.

b) Marc de Compromís Social: La immigració (acollida, acompanyament, inclusió, integració).

c) Esquema de classes: El servei als altres. Hàbit que es treballa en la dimensió social de la Saviesa; La Immigració; Resiliència; Incorporar hàbits resilents a la pròpia vida; Saviesa.

Cas a partir d'un vídeo. Trobar característiques de les persones sàvies; participació de les famílies i la tutoria personal amb cada alumne/a; incorporar hàbits de saviesa a la pròpia vida.

2n trimestre: El nostre treball, pot canviar el món.

a) Fortaleses que es treballen: Autonomia i Integritat.

b) Marc de Compromís Social: El treball com a eina de relació (relació amb els altres, acceptació de diferents punts de vista, presa de decisions, etc.).

3r trimestre: A la família, aprenem a estimar.

a) Fortaleses que es treballen: Identitat i Sociabilitat.

b) Marc de Compromís Social: Els més propers, els primers per aprendre a conviure.

6è de Primària.

1r trimestre: Seràs feliç fent feliços als altres.

2n trimestre: L'educació, el millor regal per al teu futur.

3r trimestre: Un món sense pobresa, el meu compromís.

1r ESO.

1r trimestre: El treball ben fet ens ajuda a créixer.

2n trimestre: Enganxa't a la llibertat.

3r trimestre: La pau comença amb un somriure.

2n ESO.

1r trimestre: Tots mereixem respecte.

2n trimestre: Cuida el planeta, és casa teva.

3r trimestre: En construcció.

3r ESO.

1r trimestre: Un repte!: Sanitat per tothom .

2n trimestre: Seràs feliç compartint.

3r trimestre: En construcció.

4t ESO.

1r quadrimestre: Changemakers! (projecte d'acció solidària de proximitat).

2n quadrimestre: Aim for Change (projecte d'acció solidària de proximitat).

1r Batxillerat: Fortaleses que es treballen: Autonomia, identitat, resiliència.

2n Batxillerat: Fortaleses que es treballen: Integritat, Sociabilitat, Saviesa.

En treballar tots aquests aspectes d'acció tutorial grupal estem posant les bases per a la consolidació d'aspectes relacionats amb la convivència. Totes aquestes actuacions trimestrals acaben en un projecte d'actuació real relacionat amb els temes que s'han tractat, de manera que es passa de la teoria a la pràctica.

2. Connecta +

Connecta+ és un projecte que ajuda als alumnes a reflexionar sobre l'ús d'internet i les seves pròpies conductes i hàbits a la xarxa. Amb aquest projecte es vol acompanyar els alumnes des de 5è de Primària a 3r d'ESO perquè adquireixin criteri en l'ús de les eines digitals des de la doble vessant productiva i ètica.

L'ús de les tecnologies té molt a veure, a banda de la part més tècnica, amb l'ús correcte d'aquesta eina en relació amb els altres. És per això, que la considerem una eina de prevenció dins el nostre Pla de convivència.

Continguts per cursos:

5è de Primària.

Ens coneixem? Contacte amb desconeguts.

Navego amb cinturó de seguretat. Mesures de seguretat a internet.

Comunicació a l'instant. Ús de l'email i netiqueta.

6è de Primària.

Qui sóc a la xarxa? empremta digital.

Sherlock Holmes a la recerca d'informació. Fiabilitat de les fonts d'informació.

Jocs online. Addicció i contacte amb estranys.

1r ESO.

A la xarxa respecto i ajudo. No al ciberbullying.

Vols ser el meu amic? Xarxes socials.

Tinc cara de pantalla? Addicció als dispositius.

2n ESO.

Whatsapp? Ús o abús? Addicció al telèfon mòbil.

Jocs online i videojocs. Addicció i continguts no apropiats.

Accès a continguts d'altres. Pirateria i plagi.

3r ESO.

Sobreexposats a la xarxa. Sexting.

Stop ciberbullying. Assetjadors, víctimes i espectadors.

Xarxes socials. Identitat digital i sobreexposició.

3. Pla d'igualtat.

El Pla d'Igualtat és un Pla d'Intervenció que assegura la consideració educativa dels temes de gènere. És una eina útil per posar al dia aquells aspectes sobre els quals existeix una especial sensibilitat social, com són educar els joves sense estereotips de gènere i proposar un model basat en la igualtat d'oportunitats.

El Pla d'Igualtat s'integra en el currículum, s'adequa a l'etapa evolutiva i completa, en la mesura que sigui necessari, el pla de formació de l'alumnat en els aspectes més relacionals de convivència, coneixement mutu, igualtat, respecte a la diversitat i reconeixement de les aportacions d'homes i dones al llarg de la història. El Pla d'Igualtat està fonamentat en la Declaració Universal dels Drets Humans i en la legislació vigent.

Objectius del Pla d'Igualtat:

- Reconèixer i valorar la dignitat i singularitat de cada persona.
 - Singularitat:
 - Entendre i valorar la pròpia dignitat com a persona singular, única i irrepetible. Com a éssers humans tenim una dignitat completa i inviolable que requereix un respecte.
 - Intimitat:
 - Entendre que cada persona té un espai íntim, propi i inviolable. Aquesta dimensió és vital per a la formació de la personalitat i la millora com a persona. Tenim dret a defensar la nostra intimitat i el deure de respectar la intimitat dels altres. Aquesta intimitat es projecta en diferents dimensions: corporal, emocional, de pensament, social, espiritual...
 - Valorar la manifestació de la intimitat en els diferents àmbits: la família, les relacions d'amistat, l'entorn digital... Conèixer que, en diferents cultures, els mateixos gestos poden tenir significats diferents.

- Diversitat:
 - Reconèixer la dignitat dels altres independentment de les seves circumstàncies personals, socials, econòmiques, etc. No tenir por de la diferència i saber comprendre d'on prové. Valorar i estimar les persones, "sense cap distinció de raça, color, sexe, llengua, religió, opinió política o de qualsevol altra mena, origen nacional o social, posició econòmica, naixement o qualsevol altra condició" (DUDH).
 - Valorar les aportacions positives de totes les cultures o creences.
- Educar per aconseguir la igualtat real d'oportunitats, drets i deures.
 - Dignitat:
 - La identitat sexual no condiona el respecte a la dignitat individual, que correspon al fet de ser persona.
 - No discriminació:
 - Homes i dones tenim els mateixos drets i deures. Valorar les fites d'igualtat aconseguides i analitzar les desigualtats encara existents. Aprendre a detectar i resoldre situacions de discriminació a la nostra societat.
 - Diferència:
 - Reconèixer les diferències des de la biologia i la psicologia. Conèixer i valorar els canvis al llarg de la infància, adolescència, maduresa. Comprendre que aquestes diferències no han de ser motiu de burla, crítica o insult
 - Veure quines diferències són una creació cultural o històrica. Entendre que algunes coses que considerem rols de sexe són simplement costums heretats dels avantpassats.
- Educar per a la corresponsabilitat home-dona.
 - Àmbit familiar:
 - Entendre que la família és el primer àmbit de relació amb els altres i que a través d'ella es transmeten els valors que fonamenten i sostenen una societat, inclosos la igualtat, el respecte a la diferència, la corresponsabilitat... Fomentar que a l'àmbit familiar es proporcionin els paràmetres i les aptituds necessàries per a la vida en societat.
 - Veure que totes les tasques de la llar i totes les obligacions familiars han de ser compartides, que no hi ha tasques exclusives per a cada sexe.
 - Reconèixer el valor de la maternitat i la paternitat, la infantesa i la vellesa, etc.
 - Àmbit laboral:
 - Reconèixer, valorar i saber fer efectiva la corresponsabilitat home-dona en el món del treball. Trobar mecanismes que permetin l'equitat en l'accés a llocs de treball de responsabilitat, en el desenvolupament professional, en la remuneració i en altres àmbits susceptibles de desigualtats.
 - Fomentar el treball cooperatiu i en equip entre homes i dones, tot reconeixent que cadascun d'ells aporta una manera de fer que enriqueix el resultat.

- Potenciar la conciliació de la vida personal, familiar i professional, prenent consciència de la necessitat de la corresponsabilitat d'homes i dones en les càrregues domèstiques, familiars, de cura i professionals.
 - Reconèixer i valorar la dignitat de qualsevol treball, remunerat o no, pel servei que dona a la societat.
- Àmbit social:
 - Valorar el bé comú com el principi que ha d'orientar l'organització de la societat. Assumir els drets i els deures derivats de les lleis que regeixen la societat. Conscienciar que el bé comú es construeix per la participació d'homes i dones per igual.
 - Entendre que l'objectiu de l'estat democràtic ha de ser garantir els drets i les llibertats fonamentals de la ciutadania i la seva igualtat davant la llei.
 - Reconèixer, valorar i saber fer efectiva la corresponsabilitat home-dona en els usos del temps: oci, cura, família, feina, etc. Observar la rellevància actual del temps d'oci, com un element important en una època que exigeix molta dedicació i tensió en l'activitat diària.
 - Saber descobrir les necessitats dels altres i fer-se'n càrrec. Valorar i fomentar la solidaritat efectiva amb ells.
- Educar per a la convivència.
 - Relacions interpersonals:
 - Reconèixer i valorar la necessitat que tenim els uns dels altres en el propi procés de millora.
 - Quan interactuem amb els altres som capaços d'aprendre coses noves, reconèixer les nostres virtuts i detectar els nostres defectes. Reconèixer altres maneres de percebre les coses, expressar les emocions, raonar...
 - Gestió de les emocions:
 - Gestionar les pròpies emocions per aconseguir una convivència pacífica, aprenent a interpretar-les i controlar-les. Entendre que els altres poden manifestar-les de diferent manera i en diferent intensitat. Adquirir habilitats necessàries per afrontar conflictes.
 - Comunicació:
 - Aprendre maneres de tractar amb els altres i assimilar estratègies bàsiques de comunicació, en un marc de respecte, acceptació i educació. Entendre que la comunicació amb els altres és fonamental per a la convivència.
 - Cura:
 - Respectar i cuidar la vida dels altres, més enllà de les seves circumstàncies concretes, reconeixent el seu valor absolut com a persona pel simple fet de ser-ho. Descobrir la importància que té protegir els més dèbils o vulnerables: malalts, refugiats, immigrants, perseguits... Valorar la seva aportació a la societat.

A continuació, esmentem el contingut (objectius) dels temes tractats en el Pla d'Igualtat, per cursos:

1r ESO.

Tracta'm com una persona. Dignitat de la persona.

Tu i jo ens necessitem. La convivència.

Bona feina! Corresponsabilitat en el treball.

2n ESO.

Som iguals, som diferents. Els conceptes d'igualtat i diferència no són incompatibles quan ens referim a les persones.

La feina a la llar. Qui la fa? Corresponsabilitat a la família.

Per un món més humanitzat. Conèixer i defensar els drets humans fonamentals.

3r ESO.

Hi ha diversitat al nostre entorn? La dignitat de la persona.

Convivència. La convivència.

Igualtat en la diferència. Corresponsabilitat en el treball.

4t ESO.

Dignitat personal. Igualtat entre home i dona.

Dignitat personal. Corresponsabilitat home-dona a la família.

Dignitat personal. Humanització de la societat.

1r Batxillerat.

Dignitat personal. Entendre i valorar la manifestació de la intimitat en les diferents manifestacions

Convivència. La convivència.

Igualtat en la diferència. Reconèixer i valorar la dignitat de qualsevol treball, remunerat o no, pel servei que dona.

2n Batxillerat.

Corresponsabilitat a la família. Reconèixer i valorar l'aportació de la família a la societat.

Corresponsabilitat en el treball. Reconèixer i valorar que la presència d'homes i dones al món de l'empresa contribueix a la humanització del seu servei a la societat.

Corresponsabilitat en el treball. Reconèixer i valorar la importància i necessitat de família i treball.

4. Team Leaders.

Team Leaders és el nostre programa de lideratge compartit que desenvolupem als cursos de l'ESO. Va néixer a l'inici del col·legi amb el nom de consell de curs. Consisteix a constituir un equip de 5 alumnes que es posaran al servei de tots els companys del grup, de manera que la classe es converteixi en el millor lloc perquè tots aprenguem, creixem com a persones i siguem feliços.

Es fonamenta en la idea bàsica que cada alumne és únic, valuós i té múltiples talents que ha de descobrir i posar al servei de tots.

Missió. Declaració de compromisos:

- Proposar millores perquè tots puguem créixer com a estudiants, amics i persones en les cinc dimensions del creixement personal, fomentant l'AISS mood.
- Preocupar-se per la situació personal de cada alumne de la classe, valorant positivament les diferències i atenent les dificultats que apareguin.
- Ajudar al tutor en la gestió de la classe i en la resolució de conflictes, buscant sempre que totes les parts guanyin.
- Treballar amb el professorat que imparteix les diferents matèries per trobar millores.
- Liderar els projectes i objectius que es marqui la classe com a grup.
- Representar a la classe davant el tutor, el professorat i la direcció.

A començament de curs el tutor explica als seus alumnes el programa Team Leaders i els alumnes que ho desitgin poden presentar les seves candidatures. A continuació s'elegeixen per votació universal els 5 membres i són nomenats pel director/a del col·legi. Els 5 membres del Team Leaders fan una formació específica per poder desenvolupar amb competència les tasques encomanades: Capità, Estrateg, Mediator, Activador i Facilitador.

Al llarg de curs tenen una reunió quinzenal que dirigeix el Capità. En finalitzar cada reunió consensuen amb el seu Tutor els acords assolits, que queden reflectits pel Mediator en l'acta de la reunió. Periòdicament transmeten a tots els alumnes de la classe els acords presos i reben feedback. L'objectiu primordial d'aquest equip de representants de la classe és aconseguir un bon clima de convivència entre tots els membres del curs.

5. Tutoria personal i familiar.

Cada alumne del col·legi té assignat un tutor personal / familiar amb el que manté converses amb certa freqüència. Amb aquest mitjà, es facilita fer vida de la pròpia vida tot els que s'ha tractat i reflexiona a l'aula: s'ajuda a pensar com conduir la pròpia vida en cada moment i circumstància

perquè sigui coherent amb els objectius que ens s'han proposat des del punt de vista personal i en relació amb els altres, des del punt de vista de la convivència.

Entenent que l'únic que ens fa créixer, l'únic que forma, són les decisions pròpies, la tasca del tutor persona consisteix en donar llum, ajudar a entendre, recursos, acompanyar, animar en les dificultats, etc. Aquest acompanyament ajuda a cada persona a integrar en la seva pròpia vida, sense imposicions, les maneres pròpies de ser un bon integrant de la comunitat educativa. Les converses individuals faciliten la reflexió personal i són una molt bona ocasió de prevenció de les dificultats que poden sorgir en la convivència diària.

Tanmateix, donat que els pares són els primers i principals educadors, l'escola promou una estreta col·laboració amb ells mitjançant les entrevistes periòdiques amb el tutor personal i familiar que els trasllada els objectius educatius. També, a través de les reunions trimestrals, en les que es tracten els assumptes relacionats amb la formació per a la convivència.

Entenem que amb sessions i reflexions no en farem prou: cal, com a l'altra cara de la moneda, un cor ben disposat. I aquest cor es prepara de manera molt principal al sí de la família.

B. Resolució de conflictes i mediació.

Mesures per a la promoció de la convivència:

L'aprenentatge i la promoció de la convivència, així com la prevenció i resolució de conflictes, són elements fonamentals de procés educatiu.

El centre incorpora mesures per a la promoció de la convivència i, específicament, mecanismes i fórmules per a la prevenció i resolució de conflictes, mitjançant elements com els següents:

- a) El caràcter propi i el projecte educatiu pel que fa al model de persona i educació.
- b) Les Normes d'Organització i Funcionament del Centre.
- c) Els propis plans d'estudis que incorporen objectius, competències i continguts que promouen la convivència.
- d) La planificació de l'acció tutorial.
- e) L'actuació dels equips de professors i especialment del tutor de cada grup i de cada alumne en l'exercici de les seves funcions.
- f) L'existència de plans específics de convivència.
- g) La carta de compromís educatiu.

Mètode de resolució de conflictes:

La mediació escolar és un mètode de resolució de conflictes mitjançant la intervenció d'una tercera persona, amb formació específica i imparcial, amb l'objecte d'ajudar les parts a obtenir per elles mateixes un acord satisfactori.

La mediació escolar es basa en els principis següents:

a) La voluntarietat, segons la qual les persones implicades en el conflicte són lliures d'acollir-se o no a la mediació, i també de desistir-ne en qualsevol moment del procés.

b) La imparcialitat de la persona mediadora que ha d'ajudar els participants a assolir l'acord pertinent sense imposar cap solució ni mesura concreta ni prendre-hi part. La persona mediadora no pot tenir cap relació directa amb els fets que han originat el conflicte.

c) La confidencialitat, que obliga els participants en el procés a no revelar a persones alienes la informació confidencial que obtinguin, llevat dels casos previstos a la normativa vigent.

d) El caràcter personalíssim, que suposa que les persones que prenen part en el procés de mediació han d'assistir per elles mateixes a les reunions de mediació, sense que es puguin valer de representants o intermediaris.

Situacions objecte de mediació:

El procés de mediació pot utilitzar-se com a estratègia preventiva en la gestió de conflictes entre membres de la comunitat escolar, encara que no estiguin tipificats com a conductes contràries o greument perjudicials per a la convivència en el centre.

Es pot oferir la mediació en la resolució de conflictes generats per conductes de l'alumnat contràries a les normes de convivència o greument perjudicials per a la convivència del centre, llevat que es doni alguna de les circumstàncies següents:

a) Que s'hagi emprat greu violència o intimidació o que hi hagi reiteració sistemàtica en la comissió de conductes greus.

b) Que ja s'hagi utilitzat el procés de mediació en la gestió de dos conflictes amb el mateix alumne, durant el mateix curs escolar, qualsevol que hagi estat el resultat d'aquests processos.

Es pot oferir la mediació com a estratègia de reparació o de reconciliació, un cop aplicada una mesura correctora o una sanció, per tal de restablir la confiança entre les persones i proporcionar nous elements de resposta en situacions semblants que es puguin produir.

El procés de mediació es pot iniciar, amb el vistiplau del Director/a, a instància de qualsevol alumne, per tal d'aclarir la situació i evitar la possible intensificació del conflicte, o per oferiment del centre, un cop detectada una conducta contrària o greument perjudicial per a la convivència.

Si el procés s'inicia durant la tramitació d'un procediment sancionador, el centre ha de disposar de la confirmació expressa de l'alumne i dels seus progenitors o tutors legals. En aquest cas, s'atura provisionalment el procediment sancionador, s'interrompen els terminis de prescripció previstos i no es poden adoptar les mesures provisionals o bé se suspèn provisionalment la seva aplicació si ja s'haguessin adoptat.

Si la demanda sorgeix de l'alumnat, el procés de mediació serà gestionat, a petició d'aquest, per persones de la comunitat educativa prèviament acreditades com a mediadors. Si el procés s'inicia per l'acceptació de l'oferiment de mediació fet pel centre, el Director ha de proposar, en el termini màxim de dos dies lectius, una persona mediadora, d'entre els mediadors de què disposi el centre amb la formació adequada.

El Director/a també pot designar un alumne perquè col·labori amb la persona mediadora en les funcions de mediació si ho considera convenient per facilitar l'acord entre els implicats. En tot cas, l'acceptació de l'alumne és voluntària.

Desenvolupament del procés de mediació:

En el desenvolupament del procés de mediació, la persona mediadora, després d'entrevistar-se amb l'alumne, ha de contactar amb la persona perjudicada per exposar-li la manifestació favorable de l'alumne de resoldre el conflicte per la via de la mediació i per escoltar la seva opinió pel que fa al cas. Quan s'hagin produït danys a les instal·lacions o al material dels centres educatius o s'hagi sostret aquest material, el Director del centre o la persona en qui delegui ha d'actuar en el procés de mediació en representació del centre.

Si la persona perjudicada accepta participar en el procés de mediació, la persona mediadora ha de convocar una trobada de les persones implicades en el conflicte per concretar l'acord de mediació amb els pactes de conciliació i/o de reparació a què vulguin arribar.

Finalització del procés de mediació:

Els acords presos en un procés de mediació s'han de recollir per escrit.

Si la solució acordada inclou pactes de conciliació, aquesta s'ha de dur a terme en el mateix acte. Només s'entén produïda la conciliació quan l'alumnat reconegui la seva conducta, es disculpi davant la persona perjudicada i aquesta accepti les disculpes. Si la solució acordada inclou pactes de reparació, s'ha d'especificar a quines accions reparadores, en benefici de la persona perjudicada, es compromet l'alumnat i, si és menor, els seus pares i, en quin termini s'han de dur a terme. Només

s'entén produïda la reparació quan es duguin a terme, de forma efectiva, les accions reparadores acordades. Aquestes accions poden ser la restitució de la cosa, la reparació econòmica del dany o la realització de prestacions voluntàries, en horari no lectiu, en benefici de la comunitat del centre.

Si el procés de mediació es duu a terme un cop iniciat un procediment sancionador, produïda la conciliació i, si n'hi haguessin, complerts els pactes de reparació, la persona mediadora ho comunicarà per escrit al Director/a del centre i l'instructor o instructora de l'expedient formularà la proposta de resolució de tancament de l'expedient disciplinari.

Si el procés de mediació finalitza sense acord, o si s'incompleixen els pactes de reparació per causes imputables a l'alumne o als seus pares, la persona mediadora ho ha de comunicar al Director o Directora del centre per tal d'iniciar l'aplicació de mesures correctores o el procediment sancionador corresponent. Si el procés de mediació es duia a terme un cop iniciat un procediment sancionador, el Director del centre ordenarà la continuació del procediment sancionador corresponent i es reprèn el còmput de prescripció previst en aquest reglament. Així mateix es poden adoptar les mesures provisionals previstes en el reglament.

Quan no es pugui arribar a un acord de mediació perquè la persona perjudicada no accepti la mediació, les disculpes de l'alumne o el compromís de reparació ofert, o quan el compromís de reparació acordat no es pugui dur a terme per causes alienes a la voluntat de l'alumne, aquesta actitud ha de ser considerada com a circumstància que pot disminuir la gravetat de la seva actuació, en els termes previstos en el reglament.

La persona mediadora pot donar per acabada la mediació en el moment que apreciï manca de col·laboració en un dels participants o l'existència de qualsevol circumstància que faci incompatible la continuació del procés de mediació d'acord amb els principis establerts en aquest títol.

Temps per resoldre el procés de mediació:

El procés de mediació s'ha de resoldre en el termini màxim de quinze dies des de la designació de la persona mediadora. Les vacances escolars de Nadal i de Setmana Santa interrompen el còmput del termini.

C. Marc organitzatiu.

Totes les persones membres de la comunitat educativa tenen dret a convida en un bon clima escolar i el deure de facilitar-lo amb les seves actituds i conductes.

La Normativa de Convivència recull les mesures sobre el tracte i seguretat dels alumnes, pràcticament tots menors d'edat i les mesures correctores que calgui imposar.

Aquesta normativa no s'ha de veure com una col·lecció d'obligacions i prohibicions buides de sentit, sinó adquireix el seu sentit ple en el marc de l'educació, entenent que la fan possible. Per això són exigibles. És fàcil entendre que no pot formar-se en llibertat sense unes normes clares que garanteixin la llibertat de tothom.

Les normes que contempla són les vàlides per tot el col·legi, com per exemple, la prohibició de dur dispositius mòbils amb connexió a internet o la manera de vestir l'uniforme.

Protocols que garanteixen la seguretat i la convivència:

A més de les normes de funcionament i tracte amb totes les persones en el dia a dia del col·legi, la normativa recull també:

- Protocol en cas d'incidències greus amb menors.
- Protocol de normes de prudència i seguretat per al professorat i personal no docent.
- Protocol de prevenció i actuació en cas d'assetjament entre iguals (bullying).
- Règim disciplinari de l'alumnat. Faltes de l'alumnat, mesures correctores i sancions.
- Procediment d'actuació per als casos d'abús / maltractament a alumnes.
- Protocol d'actuació entre els departaments de benestar social i família d'ensenyament, de prevenció, de detecció, notificació, derivació i coordinació de les situacions de maltractament infantil i adolescent en l'àmbit educatiu.
- Protocols d'actuació/orientació i recomanacions d'actuació en determinats supòsits, adreçats als centres educatius.

Objectius i indicadors:

Objectius generals	Objectius específics	Indicadors	Instruments
Assegurar i garantir el compromís de tota la comunitat escolar en l'objectiu de la bona convivència en el centre i l'entorn.	Sensibilitzar la comunitat escolar de la necessitat d'elaborar un Projecte de convivència amb la implicació i el compromís de tots els agents educatius.	Creació d'una comissió de convivència proactiva Redacció del Pla de convivència Periodicitat de les reunions	Actes de les reunions Expedients Pla d'actuació Calendari de reunions periòdiques
	Elaborar una diagnosi participativa sobre la situació de la convivència en el centre.	Incorporació dels objectius del pla de convivència al Projecte de centre	NOFC PGA

		Concreció en la programació general de centre	
	Constituir i dinamitzar la comissió de convivència.	Visibilitat dels documents del Pla de Convivència a la web	WEB
		Transmissió dels acords que es prenen	Comunicació a les reunions setmanals amb el claustre de professorat
		Comunicació amb les famílies	Reunions de pares Entrevistes periòdiques
		Relació del centre amb les diferents administracions locals i educatives	Reunions de coordinació
Potenciar l'equitat educativa i el respecte a la diversitat.	Garantir l'òptima incorporació dels nous membres de la comunitat educativa	Protocols d'acollida d'alumnat, famílies i nou professorat	Pla d'acollida Entrevistes personals
		Incorporació al Pla d'acció tutorial	Entrevistes personals
	Promoure una cultura inclusiva i potenciar la competència social i ciutadana de l'alumnat	Incorporació d'accions preventives	Pla de formació
		Reunions de la Comissió d'Atenció a la Diversitat	Actes
		Percentatge alumnat NEE	Orientació personal
	Educar en el valor de la norma i potenciar la participació de l'alumnat en la seva elaboració.	Programacions multinivell	Programacions de les matèries
Tutoria personalitzada		Entrevistes personals	
		Coneixement de les NOFC	Assemblea
		Aportació dels Team Leaders	Actes

	Promoure la participació de l'alumnat en les activitats complementàries, extraescolars i de lleure educatiu de l'entorn.	Nombre d'alumnes a les activitats Suggeriments per part dels membres de la comunitat educativa	Activitats Relacions amb entitats de l'entorn
Ajudar a cada alumne a relacionar-se amb ell mateix, amb els altres i amb el món.	Sensibilitzar la comunitat escolar en la importància del valor del diàleg i la gestió positiva dels conflictes.	Assemblees d'aula Reunions de Team Leaders	Assembles Celebracions Campionats esportius Participació en concursos
	Afavorir els canals de comunicació del centre educatiu com a elements facilitadors de la convivència i el clima escolar.	Transmissió de la documentació del centre Transmissió dels acords Canals de comunicació Eines de comunicació	Reunions del claustre de professors Reunions de pares Reunions amb diferents membres de la comunitat educativa Reunions amb professorat i personal no docent Entrevistes personals Newsletter setmanal WEB Correus electrònics Entrevistes personals amb la família i amb l'alumnat.
Garantir una aplicació ferma i flexible de les normes.	Elaborar una estructura organitzativa i una gestió de recursos que afavoreixin la convivència i el clima escolar.	Pla de convivència i pla de formació preventiu Concrecions en la diferent documentació del centre Coordinació entre els membres que porten tots els aspectes del Pla de convivència	Pla de formació grupal periòdic per als alumnes NOFC, PGA Reunions periòdiques
Fomentar la cultura de la mediació i el diàleg com	Potenciar la participació de tots els sectors de la comunitat escolar com a	Relació i participació de tots els membres de la comunitat educativa	Consell Escolar AMPA Claustre de professors

<p>a eina bàsica en la gestió del conflicte.</p>	<p>element bàsic per garantir la convivència i el clima escolar.</p>	<p>Distribució de responsabilitats i tasques per al seguiment del Pla de convivència</p> <p>Participació de les famílies</p>	<p>Coordinadors</p> <p>Reunions de pares</p>
<p>Contribuir a una cultura de la pau i la no-violència, juntament amb els valors que fan possible preservar i enriquir la vida de totes les persones.</p>	<p>Participar en iniciatives i projectes compromesos en la cultura per a la pau.</p>	<p>Projectes compartits</p> <p>Campanyes de compromís cívic, assistencial, col·laboratiu</p> <p>Activitats conjuntes entre el professorat, alumnat i famílies</p>	<p>Participació en concursos PAT</p> <p>Campanyes específiques de Nadal, assistència a geriàtrics, voluntariat, etc.</p>
<p>Formar les persones perquè siguin capaces d'informar-se, entendre i analitzar críticament situacions de conflicte social, de violència i de pau.</p>	<p>Formar les persones perquè siguin capaces d'informar-se, entendre i analitzar críticament situacions de conflicte social, de violència i de pau.</p>	<p>En el pla de convivència hi ha inclosos, per a ser treballats, tots aquests aspectes</p>	<p>Pla de formació grupal</p>

IX. Seguiment del pla i avaluació.

El consell escolar del centre vetllarà pel correcte exercici dels drets i deures dels alumnes i el compliment efectiu de les mesures correctores i les sancions. Per facilitar aquesta tasca, en el si del consell es constituirà una comissió de convivència i disciplina formada per (Article 42 de les NOFC):

- El/la director/a del centre.
- Un/a representant del professorat elegit pels respectius companys membres del consell.
- Un/a representant dels pares d'alumnes elegit pels respectius companys membres del consell.

Aquesta comissió exercirà la funció de garantir la correcta aplicació d'allò que el present reglament estableix pel que fa a imposició de sancions als alumnes per conductes greument perjudicials per a la convivència en el centre.

El grup de persones que formen aquesta comissió consta en l'acta del consell escolar corresponent i les seves decisions i acords consten, també, en les actes del consell escolar. Tindrà la tasca de fer el seguiment d'aquest projecte en col·laboració amb els coordinadors del pla de convivència de l'escola, reunint-se de forma ordinària una vegada al trimestre -per poder informar a la reunió ordinària del Consell Escolar- i de forma extraordinària sempre que calgui. Els aspectes a valorar són:

- El coneixement i difusió d'aquest projecte en els diferents estaments de la comunitat educativa.
- L'eficàcia d'aquest pla de convivència.
- L'anàlisi de les situacions conflictives que han esdevingut durant el curs escolar.
- Proposta de millores, actualitzacions, etc. del pla de convivència i millora del clima escolar.

X. Consideracions finals.

El marc d'una escola és el millor entorn per aprendre a consolidar hàbits de convivència, de relació, de pau, de comprensió, de respecte, etc. amb totes les persones. Tot aquest aprenentatge no es pot entendre sense l'acompanyament, d'una banda, del professorat -personalitzant- i també, per descomptat, de l'acompanyament i complicitat de les famílies. Per això sempre hem entès a les nostres escoles que, per aconseguir un autèntic èxit educatiu amb els i les alumnes, les famílies són les primeres cooperadores o, més ben dit, el primer objectiu del nostre quefer educatiu.

Educar en la llibertat, el respecte i la solidaritat, comporta un esforç continu per part de tots. Sobretot, suposa escoltar, dialogar, ensenyar-los a aportar arguments i a valorar els dels altres. Per això, dins del nostre programa educatiu, s'esdevé com absolutament necessari el tracte personalitzat. Només a través de la persona tractada individualment amb totes les seves característiques personals -condicionades pel seu entorn, diferent a qualsevol altre- serem capaços de transformar la societat.

PROTOCOL D'INTERVENCIÓ EN CAS DE CONFLICTE GREU

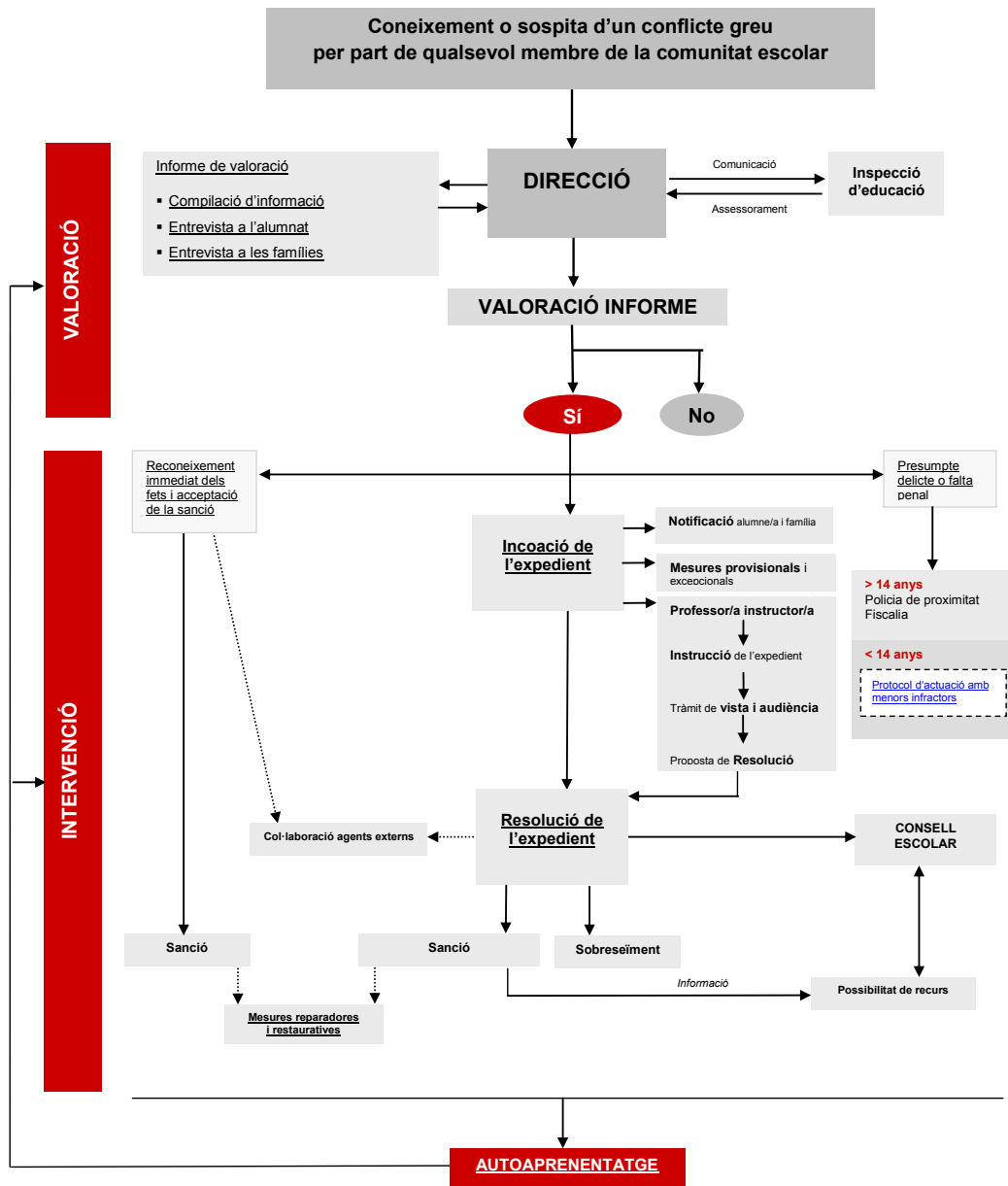
Justificació i objectius del Protocol

Conflictes greus

Són les conductes tipificades en l'article 37.1 de la Llei 12/2009 del 10 de juliol d'educació i que perjudiquen greument la convivència escolar.

Per saber-ne més

- [Incidència en els centres educatius](#)



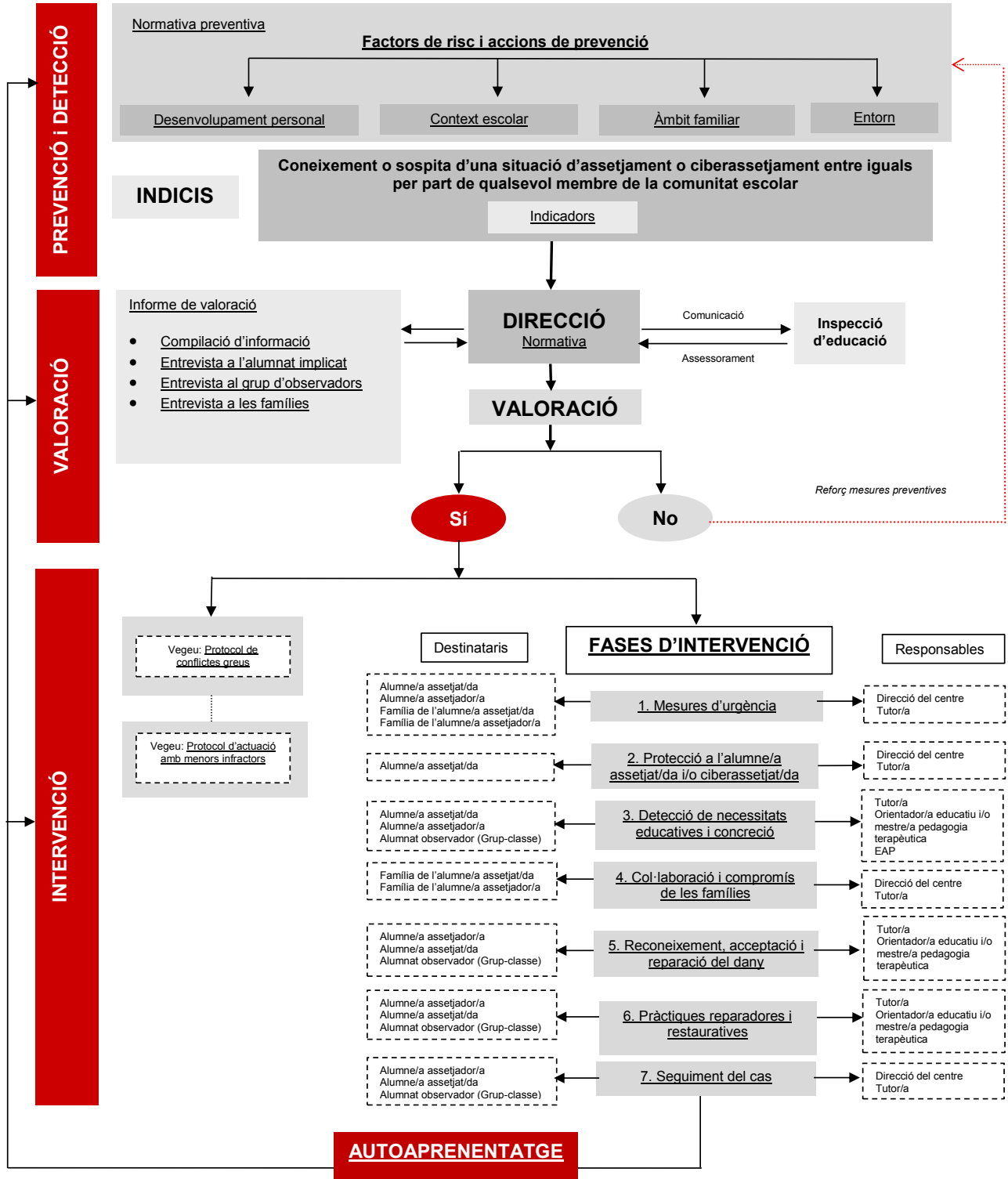
PROTOCOL DE PREVENCIÓ, DETECCIÓ I INTERVENCIÓ DAVANT L'ASSETJAMENT I EL CIBERASSETJAMENT ENTRE IGUALS

Justificació i objectius del Protocol

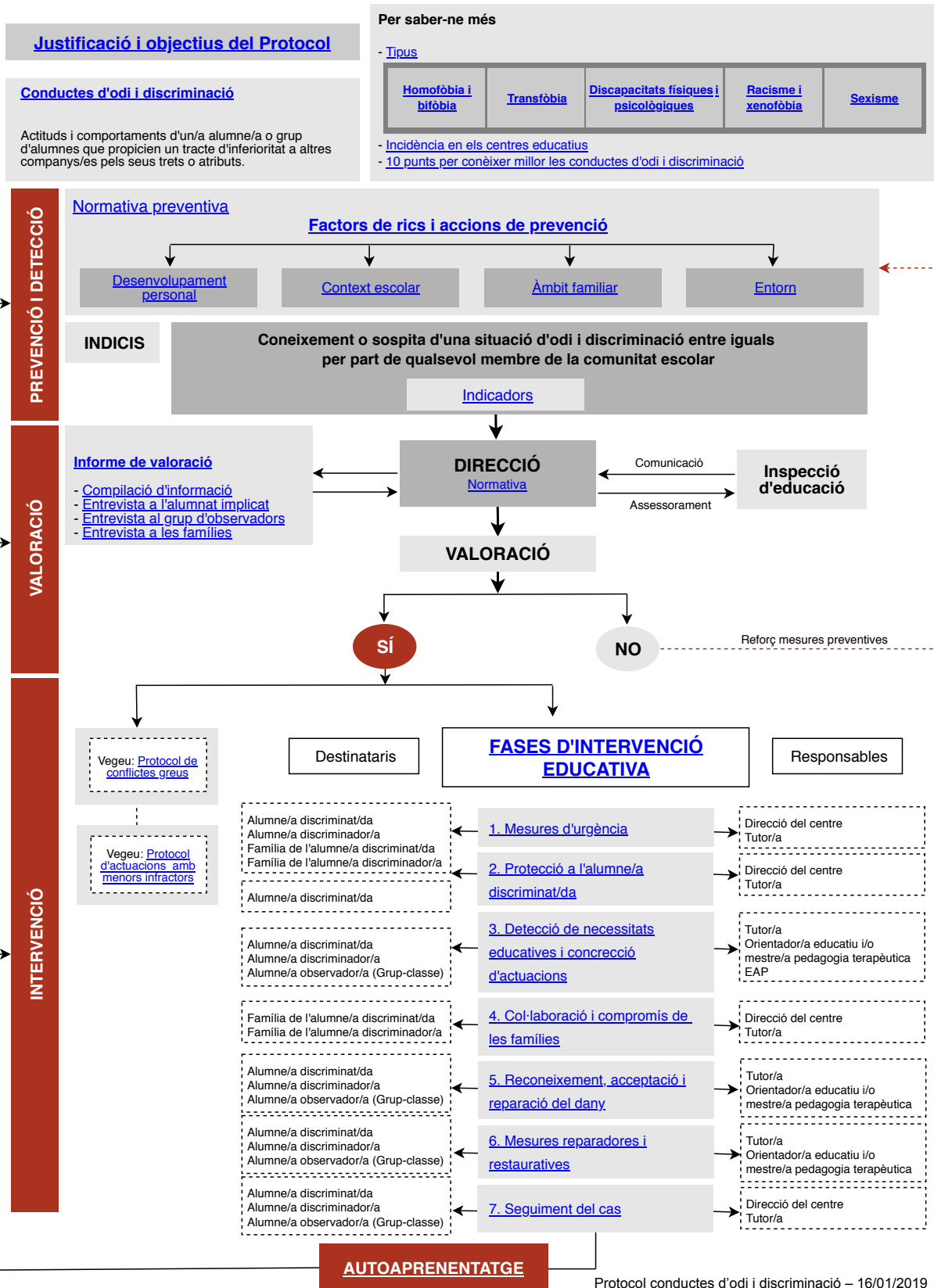
Assetjament i ciberassetjament entre iguals
 Conducta de maltractament psicològic i/o físic d'un alumne/a o grup d'alumnes a un/a company/a de manera continuada. Es parla de ciberassetjament quan implica l'ús d'eines tecnològiques.

Per saber-ne més

- [Tipus](#)
- [Incidència en els centres educatius](#)
- [10 punts per conèixer millor l'assetjament i el ciberassetjament](#)

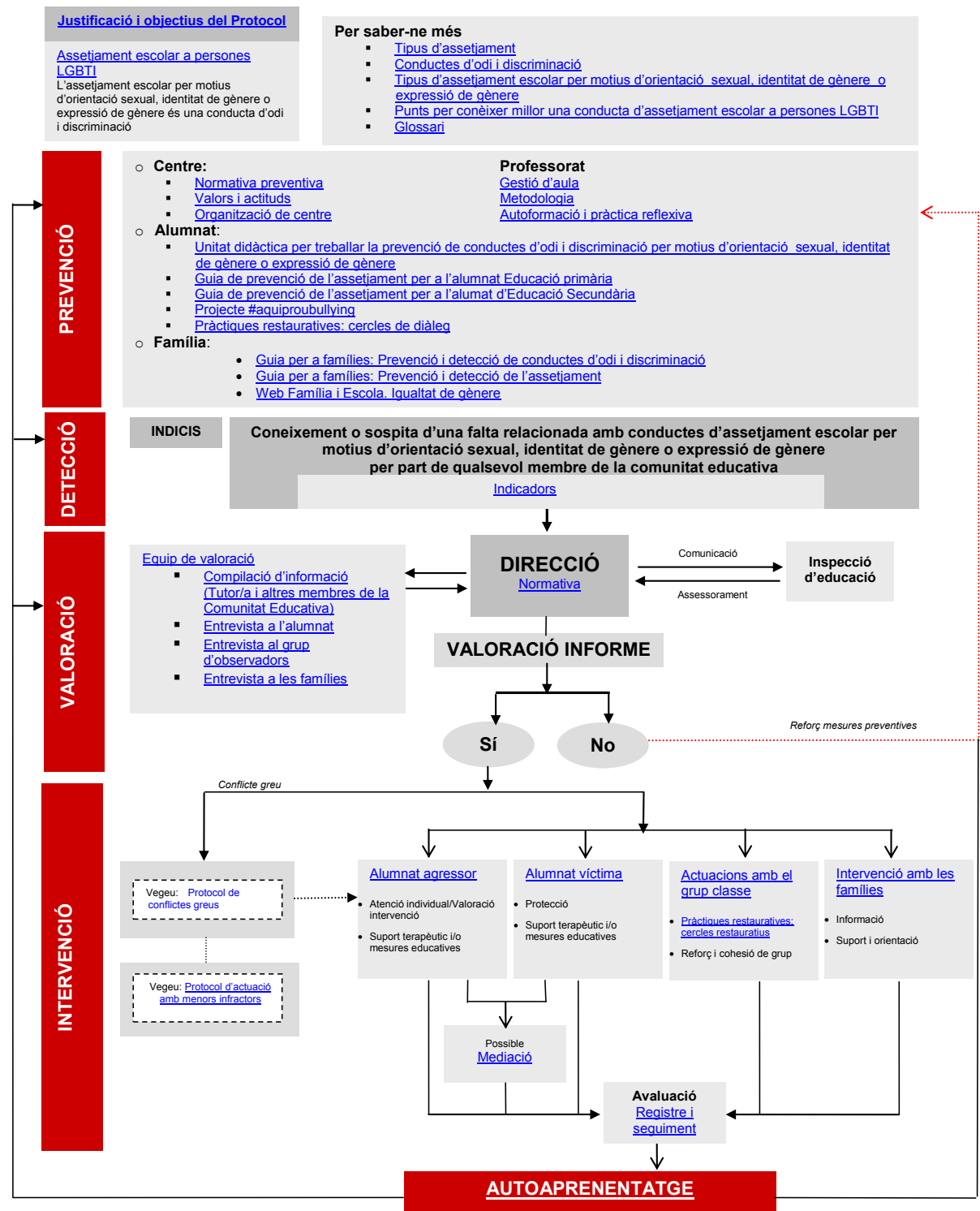


PROTOCOL DE PREVENCIÓ, DETECCIÓ I INTERVENCIÓ DAVANT CONDUCTES D'ODI I DISCRIMINACIÓ



PROTOCOL DE PREVENCIÓ, DETECCIÓ I INTERVENCIÓ ENFRONT L'ASSETJAMENT ESCOLAR A PERSONES LGBTI *(elaborat per instància del Parlament de Catalunya en compliment de la Moció 101/XI aprovada el 09.03.2017)*

Aquest protocol està basat en els continguts del Protocol de prevenció, detecció i intervenció enfront situacions d'odi i discriminació, i del Protocol de prevenció, detecció i intervenció enfront l'assetjament entre iguals.



Cfr. Departament d'Educació

Protocol de prevenció, detecció i intervenció enfront l'assetjament escolar a persones LGBTI - 31/07/2018

